



JOURNAL DE BORD N° 10

Editorial

SEPTEMBRE 1994

Sommaire

Éditorial	1
Faisons le point	2-3
Assemblée générale	4-5
Comptes de résultat	6
Nombre de visiteurs en 93	7
Calendrier des réunions	8
Un ami nous quitte	8
Les scouts marins	9
Poème	10
Il y 50ans	11-14
Voyage à la Rochelle	15

Directeur de la publication

F.R. BOUYER

Comité de rédaction

M.HAMON - A.PILARD

M.POIRET- J.M. POIRET

Photocopies

BUREAUTIQUE PARTENAIRE

Tél 40.75.58.88

Mise en page

J.F. LHOTELIER

Chers amis,

Une fois n'est pas coutume, mais pourrait le devenir, le Conseil d'Administration de l'Association a eu un grand motif de satisfaction lors de l'Assemblée générale du mois de mai : les comptes de 1993 dégagent un très léger excédent d'exploitation (9000 F) hors subventions.

Grâce à l'action conjuguée d'un programme de réduction des coûts musclé et au plan de financement des investissements mis au point avec la Ville de Nantes, le Département de la Loire Atlantique et la Région des Pays de Loire, nous avons mis un terme aux frais financiers qui grevaient notre budget.

L'année 1994 se présente bien car nous sommes en avance en nombre de visiteurs par rapport à 1993. Toutefois, nous avons l'intention de conserver notre cap de manœuvre d'une gestion serrée. Nous prévoyons l'avenir avec la possibilité d'effectuer un carénage de la coque en 1996, pour lequel nous faisons établir des devis financiers et techniques.

Nous attendons aussi beaucoup des aménagements du quai prévus par le Port Autonome qui devraient nous permettre d'atteindre une dimension plus professionnelle sans pour autant perdre notre âme associative.

Bien amicalement.

F.R. BOUYER

FAISONS LE POINT

1993

AOÛT

- Le 13 : escale du Paquebot **RENAISSANCE** battant pavillon libérien
Du 24 au 31: escale du voilier école danois **DANMARK**

SEPTEMBRE

- Le 21 : escale de goélette **LA RECOUVRANCE**
Le 22 : visite à bord des Anciens du contre-torpilleur **LE MALIN**

OCTOBRE

- Le 4 : excursion des membres de **Nantes Marine Tradition** à **La Rochelle** avec visite de **France 1** et de **l'AQUARIUM**.
Du 7 au 11: escale de la corvette **PRIMAUGUET** et réception à bord du **MAILLÉ-BRÉZÉ**
Escale et départ de Nantes de la **BALEINE BLANCHE**, expédition en Méditerranée des enfants du capitaine **Cottet**

NOVEMBRE

- Le 7 : retour pour hivernage du **BELEM** avec des attractions sur le quai.
Le 16 : vernissage de la galerie d'exposition de la Quincaillerie du Port d'œuvres d'artistes régionaux afin d'aider à restaurer le **LECHALAS**

DÉCEMBRE

- Le 4 : escale du patrouilleur **STERNE** et du chasseur de mines **CIRCE** réception à bord du **MAILLÉ-BRÉZÉ**
Le 9 : escale au silo à blé pour y charger 30 000 tonnes de céréales du plus grand navire ayant remonté à Nantes, le **MAC WARRIOR** de 224 mètres de long
Le 11 : réunion du Conseil d'Administration de **N.M.T.** Monsieur **Jean Moulin**, auteur du livre « l'escorteur **MAILLÉ - BRÉZÉ** dédicace son livre à bord.

1994

JANVIER

- Le 12 : Galette des rois de N.M.T. à bord du **MAILLÉ-BRÉZÉ**
Le 30 : escale de l'avis **COMMANDANT BLAISON** et du chasseur de mines **CLIO**
Les 30 et 31 : **2^{ème} salon de la Décoration «Ouest Papiers Peints »** et « **Bretagne décor ameublement** ». l'exposition a lieu à l'espace Mainguy

FÉVRIER

- Le 16 : escale du sous-marin **PSYCHE**
Le 18 : escale du patrouilleur **GREBE**
Le 19 : réception à bord du **GREBE**

MARS

- Du 19 mars au 20 avril : exposition dans l'espace Mainguy des œuvres du **peintre de la marin Lucien MARTIAL**, inaugurée par le contre-amiral **DAMBIER**, commandant l'arrondissement maritime de Lorient.
Les 29 et 30 : exposition du matériel **RICOH** dans l'espace Mainguy et signature avec le lycée professionnel Louis Antoine de Bougainville d'un partenariat.

AVRIL

- Le 16 : réunion du Conseil d'administration de NMT
Les 15, 16 et 17 : croisières sur la **PIMPANTE II** avec visites guidées de l'estuaire de la Loire, départs de Nantes et Paimbœuf.
Du 15 au 18 : escale des bâtiments écoles **LYNX** et **CHACAL**. Réception d'une délégation ainsi que des reines de Nantes à bord du **MAILLÉ-BRÉZÉ**
Le 22 : escale d'adieu de l'avis escorteur **ENSEIGNE DE VAISSEAU HENRY** avant son désarmement.

- Le 27 : commémoration près du Maillé-Brézé du bicentenaire de l'abolition de l'esclavage par la Convention. Des gerbes sont jetées dans la Loire devant les hôtels des armateurs du XVIIIème siècle qui de la Fosse par l'Africain Souleymane DIALO, champion de boxe française.
- Le 30 : escale au silo à blé d'un des plus grands navires ayant remonté à Nantes, le **MERCHANT PRELUDE** battant pavillon des Bahamas (223,15 m de long, 32,26m de large et 12,40m de tirant d'eau) pour y charger du blé pour la Jordanie.

MAI

- Le 3: escale du paquebot **HANSEANIC** battant pavillon des Bahamas
- Le 5 : : remise d'un chèque de 255 000F à l'amiral **MERVEILLEUX DU VIGNAUX** président national de la S.N.S.M. par les **Rotary-Clubs de Loire-Atlantique** à bord du **MAILLÉ-BRÉZÉ**.
- Le 18 : escale du patrouilleur **TRIDENT**
- Le 26 : escale de la goélette **LA BELLE POULE**
- Le 28 : escale d'un paquebot **Le SILBAUM PRICE**.
- Le 28 : 11^{ème} assemblée générale de **N.M.T.**
- Le 30 : escale double des paquebots **AURORA II** et du libanais **REGINA RENAISSANCE**

JUIN

- Le 18 : Journée peinture
- Le 29: réunion du bureau de **N.M.T.**

ASSEMBLÉE GÉNÉRALE.

L'assemblée générale de N.M.T. a eu lieu le 28 mai à bord du **MAILLÉ-BRÉZÉ** dans l'espace MAINGUY.

Assistaient à celle-ci **MM. CHESNES**, directeur de l'office de tourisme, le représentant de l'accueil des Paquebots et **Maître CASSARD** représentant le conseil régional des pays de Loire.

Pour commencer la séance le président **F.R. BOUYER** présente le rapport moral de l'exercice écoulé.

Si l'an dernier, faute de moyens, le 10^{ème} anniversaire de notre association n'a pas été fêté comme il convenait, les résultats de la 11^{ème} année, par contre montrent que notre situation financière est saine et mêle légèrement positive, ceci suite à la réduction des charges d'exploitation (notamment du nombre de salariés) mais aussi grâce à un nombre de visites en augmentation.

M. BOUYER remercie aussi les trois grandes collectivités locales : conseil régional, conseil général et maire de Nantes de leur compréhension et de leur aide en 1993.

Que ressort-il déjà de 1994 ? L'année se présente sous de bons auspices grâce aux Florales, mais il faut déjà songer à trouver un second souffle pour 1995. Il y a un espoir d'amélioration puisque le Port Autonome devrait procéder à la rénovation du hangar 8 ce qui doit nous permettre d'avoir un meilleur accueil et une présentation générale plus harmonieuse, mais aussi d'assurer les réceptions du soir dans un climat de sécurité d'éclairage.

Il évoque également le futur carénage du navire et l'importante somme qui sera nécessaire. Une étude est en cours à ce sujet. Avec quelques remarques sur les travaux d'entretien du navire, il lance un appel pour la journée de peinture du 18 juin prochain et aussi afin que de nouveaux bénévoles se manifestent pour nous aider.

Citons parmi les gros travaux urgents à faire sur le **MAILLÉ-BRÉZÉ** : la peinture de la mâture et le problème des capots de cheminée.

Il se félicite de la nomination du Commissaire Général POTEL et d'un adjoint à Brest le **Commandant FUSCH** pour la sauvegarde du patrimoine maritime, ce qui sera bénéfique pour nous.

Après avoir remercié tous ceux qui soutiennent notre action et nous fournissent du matériel, il évoque les expositions qui ont eu lieu à bord : produits des entreprises **O.P.P.**, photocopieurs RICOH et du peintre de marine **Lucien MARTIAL**. Il annonce une prochaine exposition qui se tiendra en septembre avec les œuvres du sculpteur **GANDOLFO**, montre le ticket d'invitation développé avec le musée Madeleine Lilas et parle des projets de billets groupés.

En conclusion, il confirme que le moral est bon puisque, pour la première fois, les finances sont saines.

A. BACCON présente, à son tour, un commentaire sur le rapport financier, aidé par **J.F. LHOTELIER** qui projette les résultats sur des divers comptes préparés par l'Expert Comptable de la Fiduciaire.

On peut alors constater que le budget est équilibré grâce aux mesures prises : compression de personnel, réduction des charges et aussi à l'augmentation du nombre de visiteurs, malgré des dépenses importantes concernant la peinture de la coque exécutée par une entreprise extérieure.

Une importante dépense à prévoir d'ici quelques années : le carénage du navire. Celui-ci étant classé Monument Historique, une demande d'aide sera faite auprès du Ministère de la culture et auprès d'autres organisations... souhaitons que nos démarches aboutissent.

M. BOUYER remercie les bénévoles qui apportent une aide précieuse et gratuite non négligeable, malheureusement les années passent et la relève n'est pas assurée, car peu nombreux sont les candidats.

À son tour, **YVES BARDOUL** présente le bilan des travaux exécutés à bord cette année :

Travaux d'ordre général :

- ouverture du Carré des Officiers et de la salle à manger du Commandant (remerciement à Ouest papiers Peints et aux élèves du C.F.A du bâtiment),
- consolidation d'un pieu d'appui sur le ponton,
- réfection des vitrines du musée,
- transformation du chauffage de tout l'Espace Mainguy pour le rendre plus performant,
- modification des offices Officiers et Commandant réunis pour ne faire qu'une seule salle avec des passe-plats,
- réfection, après des infiltrations d'eau d'une chambre d'officier,
- entretien de la vedette,
- réfection de certaines pièces

Est prévue en 1994 la transformation du poste avant : une partie bannettes, une partie hamacs,

Travaux d'entretien à la machine :

- réfection du diesel alternateur,
- remise en service de la réfrigération du compresseur « Loire ».
- actuellement en cours de démontage les manomètres du tableau de commande de la machine qui seront nettoyés et vernis. Deux bénévoles travaillent dans ce but

Peinture :

Outre l'entretien fait par un bénévole et la peinture de la coque exécutée par une entreprise, l'embauche d'un C.E.S. qui s'occupe de la peinture du pont principal.

Expositions :

Il a fallu, pour les trois expositions, démonter les descentes et les portes et monter un palan pour descendre à l'Espace Mainguy des pièces encombrantes de plus de 100Kg.

Ainsi, dira le Président **Bouyer**, le **MAILLÉ-BRÉZÉ** est un vaste chantier permanent dans le but d'améliorer sa conservation et sa présentation.

Pour terminer **J.M POIRET** présentera le livre de notre adhérent **J.MOULIN** « l'Escorteur **MAILLÉ-BRÉZÉ** ».

Questions diverses :

Des questions furent posées concernant la sécurité à bord et l'amarrage du navire : deux problèmes surveillés particulièrement l'organisation des visites pendant la durée des floralies, etc...

Mis aux voix, le rapport moral et le rapport financier furent adoptés à l'unanimité.

Un vin d'honneur clôtura la séance. On nota la présence de **M.LECRIVAIN**, Administrateur adjoint des affaires Maritimes ainsi que celle d'une délégation de la goélette « **LA BELLE POULE** », en escale dans le port de Nantes.

LES CHIFFRES CLES DU COMPTE DE RÉSULTAT

	1991	1992	1993
PRODUITS			
Recettes propres	614 000	687 000	697 000
Divers	0	6 000	16 000
TOTAL	614 000	693 000	713 000
CHARGES			
Achats et matières	141 000	104 000	90 000
Frais externes	68 000	132 000	151 000
Personnel	622 000	602 000	419 000
Divers	0	0	2 000
TOTAL	831 000-	838 000	662 000
EXCEDENT BRUT	-217 000	-145 000	51 000
Frais financiers	123 000	88 000	-3 000
Amortissements	65 000	86 000	35 000
Exceptionnel	0	0	10 000
TOTAL	188 000-	174 000	42 000
RÉSULTAT	-405 000	-319 000	9000

Tableau hors subventions

NOTE DE SYNTHÈSE

Le résultat dégagé au 31 décembre 1993 est de **309 000F** (subventions incluses).

Cet excédent a pu être réalisé par une importante compression des charges (personnel, charges externes).

L'excédent dégagé au 31 décembre 1993 permet d'absorber en grande partie les déficits antérieurs et de reconstituer le capital d'origine de l'association.

Le compte de résultat conforte la situation de l'association puisque, hors subventions, ce résultat est équilibré (+ 9000F).

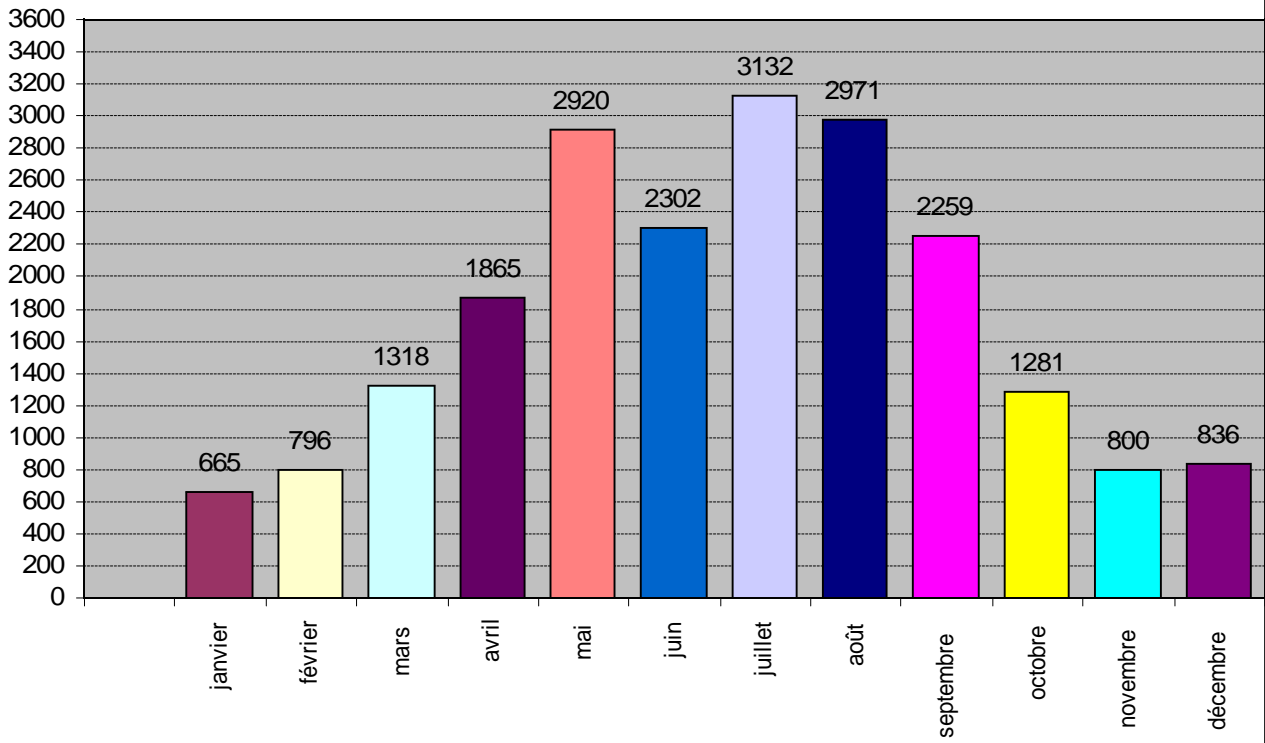
Le nombre de visites est en léger accroissement sur 1992 (+ 372).

La situation financière de l'association est équilibrée et permet de subvenir aux dépenses d'exploitation courante.

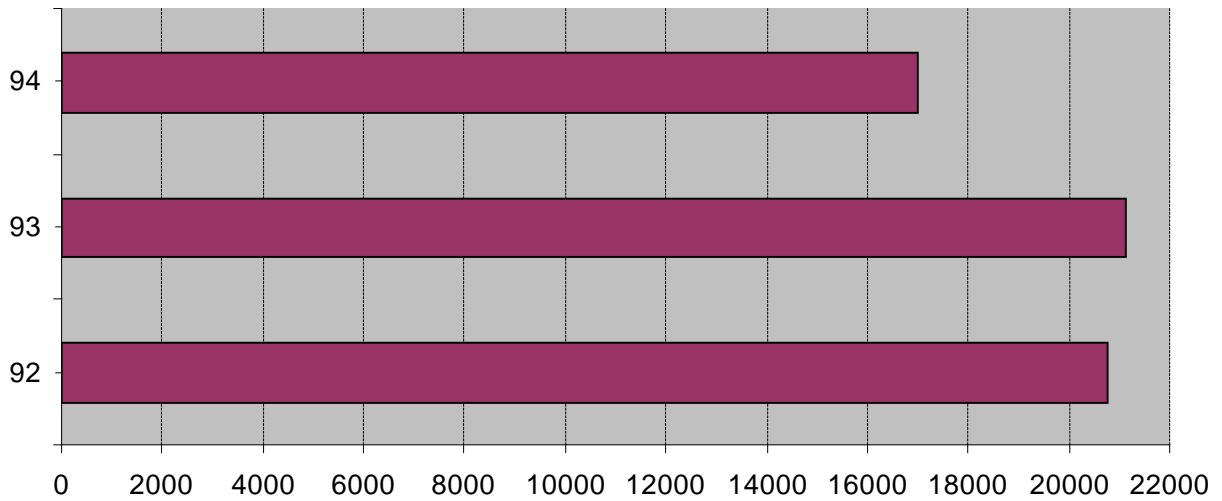
KPMG Fiduciaire de France

NOMBRE DE VISITEURS 1993

Nombre de visiteurs



RECETTE en francs



CALENDRIER DES REUNIONS POUR 94-95

Les réunions techniques concernant les bénévoles travaillant à bord auront lieu :

le mercredi 21 septembre à 18h

le samedi 15 octobre à 9 h

le jeudi 17 novembre à 18 h

le samedi 28 janvier à 9h

le samedi 11 février à 9h

le mercredi 22 mars à 18h

RÉUNION DU BUREAU

le samedi 10 décembre 1994 à 9h

le mercredi 28 juin 1995 à 18h

RÉUNION DU CONSEIL D'ADMINISTRATION

le samedi 8 avril 1995 à 9h

L'ASSEMBLÉE GÉNÉRALE

le samedi 20 mai 1995 à 10h

LA GALETTE DES ROIS

le mardi 10 janvier 1995 à 18 h

L'OPÉRATION PEINTURE

le samedi 17 juin 1995 à 9h

L'OPÉRATION PEINTURE

le samedi 17 juin 1995 à 9h

UN AMI NOUS QUITTE

Avec stupeur, nous avons appris le 4 octobre dernier le décès brutal d'**Alain BEDOUET** suite à une crise cardiaque.

Après un passage dans la marine nationale, celui-ci fit carrière chez les sapeurs-pompiers, notamment en Ille et Vilaine à Rennes.

Retraité, il revint à St Herblain, et rejoignit les rangs des quelques bénévoles s'occupant de l'escorteur musée **MAILLÉ-BRÉZÉ**.

A ses obsèques, une importante délégation de **NANTES MARINE TRADITION**, assistait au service funèbre en l'église de St HERBLAIN, trop petite pour contenir la foule d'amis et d'anciens camarades des sapeurs pompiers.

Tout au long de la messe, un mot revint sans cesse « homme de cœur ». C'était bien tout Alain « homme de cœur » car il se dévouait pour son prochain et était toujours prêt à rendre service. Combien de fois dépanna-t-il, afin d'assurer la visite du **MAILLE-BRÉZÉ**, lors de l'arrivée d'un groupe imprévu. Sa gentillesse aussi était grande et il était très bien compris par nos jeunes guides étudiants.

Nous conservons de lui cette image d'homme de cœur mais aussi celle d'un ami qui se faisait une joie de voir son fils, officier sur la frégate **PRIMAUGUET**, venir avec son navire, en escale à Nantes. Le destin hélas dans sa cruauté et son aveuglement en avait décidé autrement.

A sa famille, **N.M.T.** présente à nouveau ses condoléances et l'assure de son amicale sympathie dans cette douloureuse épreuve qui, si brutalement, est venue la frapper.

SCOUTS MARINS

Les camps d'été se sont déroulés dans de bonnes conditions météo cette année.

La 5^{ème}, après avoir planté ses tentes au château de Kerallier près de Sarzeau, a sillonné le golfe du Morbihan pour terminer ses activités à Auray.

La 9^{ème} préférant le Sud avait choisi Saint Hilaire de Talmont, puis a rejoint Pornichet à la voile via Houat.

Vite arrivée, la rentrée a vu les plus anciens partir vers les clans routiers, remplacés par les louveteaux venant des meutes nantaises et un de deuxième année d'Angers.

Les résultats du rallye qui s'est déroulé à l'Auberlach' aux mois d'Avril-Mai ont été communiqués lors de l'assemblée générale 1993.

A nouveau fin octobre un autre rallye réunissant cette fois troupes terrestres et marines bretonnes a eu lieu sur les bords de l'étang de Bétigneuc à Saint-André-des-Eaux près d'Evran (22).

Merci Monsieur le Maire pour votre accueil et le site remarquable que vous avez mis à notre disposition.

Cette fois il s'agit de sélectionner parmi les 35 présentes, les 5 troupes qui rejoindront en juillet les 5 000 scouts européens en Italie pour l'Eurojam.

La 9^{ème} ne déçoit pas et gagne son billet pour cette manifestation.

Merci à tous ceux qui nous soutiennent ; à vous aussi anciens et nouveaux chefs de troupes et Assistants qui consacrez beaucoup de votre temps malgré vos études, mais également, à vous Parents que l'on oublie trop facilement pour l'aide que vous nous apportez.

Pour terminer, des nouvelles brèves de la dernière-née :

En effet, une troisième troupe marine a vu le jour en Octobre. Elle n'est pas nantaise, c'est la 1^{ère} Presqu'île Guérandaise. Pour l'instant elle avance à petits pas certes, mais elle avance. Aux vacances de pâques, elle sera sur l'Erdre avant d'aller passer quinze jours sur la rade de Brest en juillet.

Marcel HAMON

POÈME

Il y a six ans, c'est déjà loin
Par une belle matinée du mois de juin,
Notre **MAILLÉ-BRÉZÉ**, si longtemps désiré,
Dans le port de Nantes faisait son entrée.

Six longues années, c'est aussi le temps
Que de notre association, les premiers adhérents
Attendaient le jour tant espéré,
Pour enfin l'avoir, leur **MAILLÉ-BRÉZÉ**.

Mais qu'en est-il à présent ?
De ce bel enthousiasme d'antan ?
Que de belles promesses non tenues !
Mais malgré tout notre **MAILLÉ-BRÉZÉ** continue.

Contre vents et marées
Au quai il toujours amarré.
La rouille, lentement, sournoisement s'insinue,
Au grand désespoir de quelques mordus
Qui du matin au soir, une gratte en main
Et de l'autre : M126 ou F21
Chassent l'intruse sans arrêt, constamment
Du sonar remorqué au chaumard avant.

Le dimanche à la billetterie, il faut faire marcher la boutique.
Pour cela, c'est toujours les mêmes que l'on pique !
Qui dit « Association », dit « Bénévolat »
Hélas ! il n'y a pas beaucoup de bénévoles ...là !

Plus près de nous, les floralies
Ont vu les coursives souvent bien remplies.
Au milieu de cette foule considérable
Quelques bénévoles se débattaient comme de beaux diables.

Par ici, donnant des renseignements,
Par là, accélérant le mouvement.
Six cents visiteurs une certaine journée,
Nous ont laissés complètement désemparés.
En 1999, au train où vont les affaires,
Combien de ces bénévoles pourront encore le faire ?

Le 10^{ème} anniversaire de l'ouverture sera là, lui, dans quatre ans.
Ce jour là, pour lever nos verres nous serons tous présents.
Mais, au fait, pourquoi ce jour là seulement ?
N'y a t'il pas du travail à faire tout le temps !

Quelques heures par semaine,
De temps en temps un week-end,
Il faudra bien assurer la relève.
C'est pour cela que nos voix s'élèvent
Et si votre amour du **MAILLÉ-BRÉZÉ** à nouveau se révèle ;
Alors mesdames, messieurs, à nouveau, montrez votre zèle.

Yves Bardoul

Maryvonne Guimard

IL Y A 50 ANS

LA SITUATION À NANTES EN SEPTEMBRE 1943

Le port n'a jamais connu une telle activité. Les quais Wilson, de la Fosse, de l'Aiguillon et des Antilles sont encombrés par des dizaines de navires souvent plusieurs à coupe de différents types : patrouilleurs (**Vorposboote**), dragueurs de mines (**Minen Räumboote**), forceurs de blocus (**Sperrbrecher**), parfois destroyers (**Zertörer**) ou bâtiment-base de sous-marins (**U-Boot Begleitschiffe**), pétroliers et cargos, la plupart transformés en forceurs de blocus légers ou en navire de **D.C.A.**

Dans les chantiers navals, là aussi, il y a foule avec des transformations de cargos en auxiliaires militaires ou en réparation par suite de faits de guerre dans l'Atlantique et l'estuaire de la Loire.

La ville a une défense aérienne très forte. En plus de celle des navires, les Allemands ont installé de la **D.C.A.** (Flak) un peu partout, même sur les toits de certains immeubles et également en pleine ville avec des véhicules blindés mobiles.

La nuit dès l'alerte, de nombreux projecteurs illuminent le ciel à la recherche des avions alliés. En plus de tout cela plusieurs batteries de fumigènes peuvent entrer en action dès le début des alertes.

Côté allié, en plus des gros quadrimoteurs lourds anglais (**LANCASTER**) opérant de nuit, avec l'arrivée des troupes américaine en Grande Bretagne, des formations de bombardiers lourds quadrimoteurs type « Forteresse volante **B17G**, armée de 13 mitrailleuses lourdes sont de plus en plus nombreuses et après une apparition en août 1942, vont maintenant participer aux raids de jour sur la France, visant principalement les centres vitaux de l'armée allemande : voies ferrées, usines ports, abris sous-marins, chantiers navals, etc...

Afin de se protéger de la chasse allemande, les forteresses volantes américaines volent en formation de 32 appareils, appelées « **The Box** » (la boîte). Chaque escadre de combat est composée de trois « boîtes » de 18 à 21 appareils volant à différentes altitudes et décalées vers l'arrière les unes par rapport aux autres. La vitesse de ces formations est de 460 Km à l'heure, leur plafond de 7600m et leur autonomie de 3220 km Chaque avion emporte de 2000 à 2700 Kg de bombes.

Le 16 septembre 1943.

C'est une superbe journée ensoleillée et peu de jours avant la rentrée des classes. Nombreux sont les Nantais dans les magasins du centre ville.

15h35 – les sirènes annoncent une alerte aérienne. Ce sera la 321^{ème} pour Nantes qui, depuis l'occupation allemande a eu 16 bombardements légers avec très peu de victimes par l'aviation anglaise (la **R.A.F.**) qui avait des objectifs précis : Château-Bougon, Batignolles, Chantiers Navals.

C'est la première division de la 8^{ème} **U.S.AIR FORCE**, forte de 147 appareils répartis en huit groupes de bombardiers commandés par le Général TRAVIS sur son appareil baptisé **SATAN'S WORKSHOP**- étrange nom cet « atelier de Satan » pour un avion qui, sur notre ville, va déclencher l'enfer, alors que tous les autres portent des noms idéalisant l'éternelle beauté féminine ou des souvenirs rappelant aux Boys la maison familiale ou leur province des **U.S.A.**, qui apparaît dans le ciel nantais avec seul, en tête, celui qui va diriger l'attaque.

Les avions scintillent dans le ciel bientôt taché des petits nuages noirs de la Flak allemande.

Beaucoup de Nantais regardent, car jusqu'à ce jour les B17 sont passés comme pour une parade et encore une fois ils ne peuvent aller que sur les nids des U-Boots de **Lorient** ou de **St-Nazaire**.

16h02 – Des petits points se détachent des avions. En plus des vrombissements insoutenables de plus en plus puissants des centaines de moteurs, soudain un sifflement aigu domine les bruits des explosions antiaériennes de la Flak allemande. Cette fois, ce sont des bombes qui visent Nantes, lâchées du premier groupe à 6000mètres.

Elles éclatent autour du Parc de Procé et de Beauséjour. Les deux groupes suivants, croyant atteindre le port, bombardent Chantenay, tandis que deux autres s'en prennent à l'aérodrome et à Roche Maurice où des réservoirs d'essence ne tardent pas à flamber, les deux derniers groupes ratent complètement leurs objectifs et c'est le centre de Nantes qui est atteint.

En quelques minutes, le cœur de la ville : les places Royales, du Commerce, la rue du Calvaire ne sont plus qu'un champ de ruines, tandis que l'hôtel Dieu « protégé » par son immense Croix Rouge peinte sur le toit s'effondre en flammes. Des cadavres jonchent les rues, les blessés et mourants, prisonniers sous les décombres, appellent à l'aide, des survivants affolés errent en tous sens à la recherche de parents ou d'amis.

Le feu, alimenté par les conduites de gaz crevées, gagne de plus en plus de terrain malgré les efforts des pompiers français venus de toutes parts et des marins pompiers allemands désarmés par le manque d'eau, la rapidité et l'ampleur du désastre.

400 immeubles sont détruits, 600 gravement endommagés, 1100 morts, plus de 800 blessés graves et plus de 1200 blessés légers sont dénombrés dans six zones particulièrement touchées Rezé, Trentemoult, Procé, Beauséjour, Rond point de Vannes, Centre ville, le Port avec la cité de l'Hermitage.

Dans le port plusieurs navires sont atteints, notamment la drague n° 8, un refouleur des Ponts et Chaussées et le forceur de blocus **KWACK** près du transbordeur.

LE 23 SEPTEMBRE 1943

Pour la première fois l'U.S AIR FORCE va lancer deux raids dans la même journée sur un même objectif. C'est toujours la 8^{ème} U.S.A.F., soit 6 groupes de 177 avions qui s'envole de Grande Bretagne le matin avec pour objectif le port de Nantes.

Gênés par les nuages bas et surtout par les fumigènes que les Allemands cette fois ont déclenchés, ils volent à 4800mètres.

9h15 – les premières bombes tombent sur le port tandis qu'une escadrille, par erreur, bombarde Petit Mars, puis les autres formations pilonnent encore le port et le quai de la Fosse en même temps que le quartier Ste Anne et Chantenay. La Chambre de Commerce et les entrepôts des Salorges sont en feu, la caserne des Douanes fortement endommagée, huit gros navires réduits à l'état d'épaves se sont échoués à Trentemoult. Le forceur de blocus ERMELAND, bien que protégé par des filets anti-torpille, est coupé en deux, le pétrolier français LOING, saisi par les Allemands, touché par une bombe en plein milieu, coule lentement près du quai des Antilles, un navire chargé de munitions saute, les corps des marins allemands sont projetés sur les rochers de l'Hermitage, le grand dock flottant de 12 000 tonnes est coulé près de Ste Anne.

18h45 – nouvelle alerte et nouveau bombardement de la 8^{ème} U.S.A.F., 80 appareils sous le commandement du général TRAVIS, déjà connu pour le raid du 16 septembre et ses erreurs. Le premier groupe, gêné par les fumigènes allemands abandonne son objectif et part sur RENNES bombarder l'aérodrome d'où sont partis les chasseurs allemands rencontrés dès l'arrivée sur la Bretagne. Les autres groupes attaquent à nouveau le port et le quai de la Fosse, causant la destruction du Musée des Salorges incendié dont les magnifiques collections touchant l'activité maritime de notre ville furent pillées par les Allemands et aussi par des Français peu scrupuleux.

Dans le bras de Pirmil, un énorme paquebot servant de Q.G. à la marine allemande est atteint de plein fouet et se couche dans le lit du fleuve sur bâbord. Enfin, le dernier groupe rate son objectif et bombarde le centre ville.

En cette journée, plus de 300 immeubles furent détruits et plus de 800 endommagés. 200 nouveaux morts viennent s'ajouter à la liste déjà longue du 16 septembre, ainsi que plus de 100 blessés graves et 50 blessés légers.

Ce 23 septembre, tous les corps des victimes des 3 500 bombes lancées sur Nantes furent regroupés en deux endroits : le Musée des Beaux-Arts et l'Hopital St Jacques. 1202 furent identifiés, 141 ne purent l'être et furent enregistrés sous le macabre vocable de « débris humains inconnus non identifiables ». Enfin, environ 120 ne furent jamais retrouvés et devinrent des noms sans âmes sur des listes avec cette triste mention « disparus le 16 ou le 23 septembre 1943 ».

Du côté allemand, il est impossible de connaître le nombre de tués, de blessés ou de disparus. Certains témoins de l'époque affirment avoir vu plusieurs camions militaires bourrés de cadavres, mais là, encore aujourd'hui, le terrible silence des armées a prévalu et seules les fosses communes dans divers cimetières militaires allemands concernent le secret de ces morts souvent identifiables mais aussi anonymes comme ceux des marins qui sautèrent avec leur navire bourré de munitions et qui comme les Français, devinrent des « débris humains inconnus non identifiables ». La guerre en ces moments, dans son aveuglement, ne faisant aucune différence et ne connaissant ni amis ni ennemis, mais détruisant des vies humaines.

Diverses rumeurs circulèrent sur ces raids de L4U.S.A.F. au-dessus de Nantes, dont l'une serait plausible : un bâtiment base de U-boots aurait été repéré qui de l'aiguillon lors d'un passage pour aller bombarder St Nazaire. A cette époque de 1943, la bataille de l'Atlantique était sur le point d'être gagnée par les Alliés. Ont-ils crû que certains U.Boots, de plus en plus traqués à St - Nazaire s'étaient réfugiés à Nantes, alors que seul le bateau-base avait remonté la Loire ? on peut le penser, mais le mystère demeure toujours.

De même, un autre bruit a aussi couru : celui que l'acteur **Clark Gable**, le héros de « Autant en emporte le vent » aurait participé aux bombardements de Nantes, étant engagé dans l'U.S.A.F.. maintenant on peut dire que c'était impossible car il appartenant au Bomb groupe 91, qui n'a jamais participé à un raid sur la France, mais uniquement sur l'Allemagne.

Au cours de ces trois bombardements l'U.S.A.F. perdit 13 forteresses volantes et la chasse allemande 2 Messerschmitt 110 et un Focke Wulf 190 qui s'écrasa près de Machecoul. Vingt aviateurs américains furent recueillis par la Résistance française, l'un a pu regagner la Suisse, les autres l'Angleterre. A noter toutefois que 9 aviateurs, rescapés du raid du 23 septembre, ne purent quitter la France que le 2 décembre après un long périple à travers la Bretagne où une vedette rapide de la Royal Navy commandé par **David BIRKIN**, père de l'actrice **Jane Birkin**, les prit en charge pour rejoindre l'Angleterre.

16 septembre, 23 septembre 1943, 50 ans maintenant se sont écoulés depuis ces tragiques évènements. La ville, le port ont été reconstruits. Seul le souvenir demeure.

NANTES MARINE TRADITION a voulu également marquer cet anniversaire.

VOYAGE À LA ROCHELLE

Au cours de l'été 1993, avec la collaboration de M. **Patrick SCHNEPP**, directeur du Musée Maritime de la Rochelle, nous avons pu préparer en Charente Maritimes et, le lundi 4 octobre à 7h45, nous étions vingt-trois adhérents de N.M.T. à prendre la route : bonne humeur générale malgré un temps frais et couvert accompagné de petites pluies.

Dès 10 heures, nous arrivions pour la visite de l'**AQUARIUM** de la Rochelle, particulièrement intéressant : salle Atlantique où un bassin à marées reproduit flux et reflux biquotidiens, salle méditerranée et salle des mers tropicales au sein de laquelle l'on découvre le lagon corallien animé par une vague et peuplé de poissons des zones agitées, tunnel et salle des sélaciens où les différents requins s'en donnent à cœur joie ! Enfin, sortie par la serre tropicale où l'on apprécie plantes épiphytes, orchidées, fougères arborescentes, passiflores et le bassin des tortues de Floride.

Après cette promenade très instructive et un très bon repas au restaurant « **BAR ANDRÉ** », nous entreprenons la traversée du port par le passeur « **AUTOPLUS** » pour rejoindre le Musée Maritime.

Monsieur **SCHNEPP** absent ne pouvant nous recevoir à bord de la frégate météorologique **France I**, nous avons parcouru coursives, locaux et machines de ce navire, très spécialisé, sous la conduite d'un membre de l'association.

Passant ensuite sur le chalutier industriel « **ANGOUMOIS** », nous avons pu découvrir les techniques du chalutage et du travail des marins pêcheurs.

Avant de quitter le bassin, nous avons jeté un coup d'œil sur les autres navires du musée, à savoir : un canot de sauvetage, un chalutier en bois le « **MANUEL JOËL** » et le Ketch de **Bernard MOITESSIER** le « **JOSHUA** ».

Hélas, le soleil ne nous a pas souri de la journée, mais vers 17heures nous avons repris notre car pour Nantes, tout de même heureux de notre journée.

J.M.POIRET